

# NACHHALTIGKEITSBERICHT

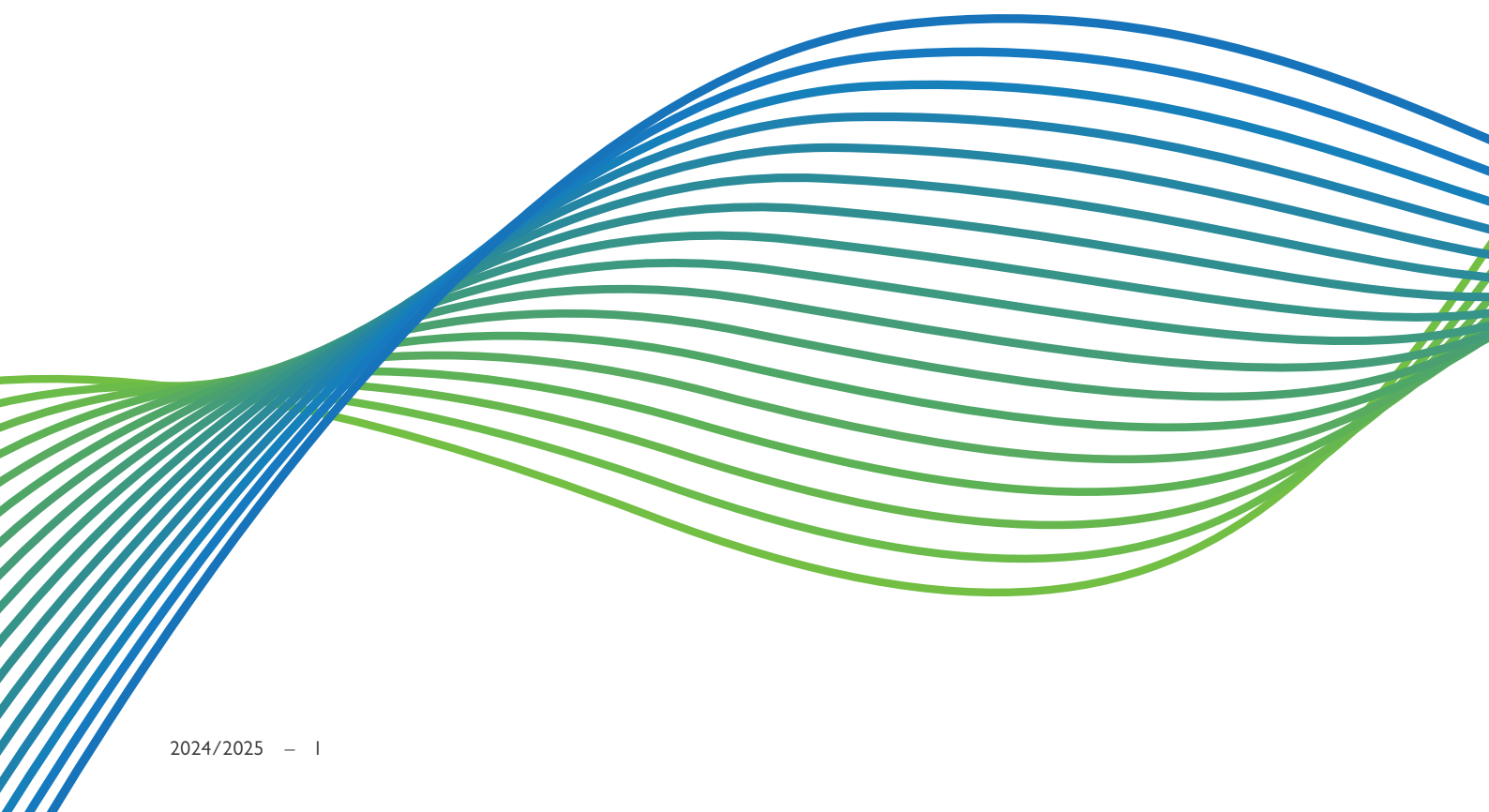
2024/2025



per 31.03.2025

in Anlehnung an die  
Kommissionsempfehlung  
zum **VSME-Standard**

WIR SCHAFFEN *nachhaltige*  
**VERBINDUNGEN**





# DISCLAIMER

Dieser Nachhaltigkeitsbericht wurde mit größter Sorgfalt und nach bestem Wissen und Gewissen unter Zugrundelegung der zum Zeitpunkt der Erstellung geltenden VSME Standards erstellt. Trotzdem übernehmen wir keine Gewähr für Vollständigkeit, Richtigkeit und Aktualität der enthaltenen Angaben. Teile der Informationen beruhen auf Annahmen und Schätzungen und können sich durch zukünftige Entwicklungen, technische Fortschritte oder regulatorische Änderungen ändern. Der Bericht wurde auf freiwilliger Basis auf Grundlage des VSME-Standards erstellt und hat ausschließlich informativen Charakter, begründet keine vertraglichen oder gesetzlichen Ansprüche Dritter und ersetzt keine individuelle rechtliche oder finanzielle Beratung.

# VORWORT

Online oder telefonisch jederzeit verbunden zu bleiben, sich zu hören, zu sehen oder auszutauschen – wir stellen uns dieser Herausforderung! Wir, die SPL TELE Gruppe, sind ein familiengeführter Gesamtanbieter für Telekommunikationsinfrastruktur. Seit der Gründung im Jahr 1996 haben wir uns als verlässlicher Partner in der Telekommunikationsbranche etabliert. Unsere auf hohen Synergieeffekten aufgebaute Firmenstruktur verschafft unschlagbare Vorteile. Unsere Wertschöpfungskette ist lange und umfasst alles von der Entwicklung, Fertigung, Planung über Lieferung und Transport bis hin zur Ausführung und Dokumentation. Selbst bei Wartungs- und Entstörungstätigkeiten endet diese nicht. Unsere Synergien kennen keine Grenzen. Österreichweit und in großen Teilen Deutschlands. Herstellerunabhängig und systemübergreifend.

Mit unseren innovativ denkenden Mitarbeiter:innen haben wir einen partnerschaftlichen Umgang. Unser Team ist die Grundvoraussetzung, um stets am Puls der Zeit, kundenorientierte Lösungen anbieten und verwirklichen zu können.

Wir haben keine Angst vor neuen Herausforderungen. Wir konzentrierten unser Handeln auf die Zufriedenheit unserer Kund:innen. Effektive Kundenbetreuung ist der Schlüssel zu unserem Erfolg. Die ständige, zukunftsorientierte Erweiterung unserer Geschäftsbereiche gewährleistet mit den äußerst dynamischen Entwicklungen im Telekommunikationsbereich Schritt zu halten.

Für unsere Geschäftspartner:innen sind wir ein wirtschaftlich stabiles Unternehmen. Ein Partner, der kompetent, flexibel und schnell, herstellerunabhängige und systemübergreifende Kommunikationsinfrastruktur errichtet, wartet und entstört.

Wir übernehmen Verantwortung und betreiben unsere Geschäftsfelder unter größtmöglicher Rücksichtnahme auf natürliche Ressourcen. Rohstoffe setzen wir gezielt und so ressourcenschonend wie möglich ein – heute schon mit Blick auf die Anforderungen von morgen. Unsere Mitarbeiter:innen sind mehrheitlich elektrisch unterwegs – der dafür benötigte Strom stammt aus leistungsstarken Photovoltaikanlagen. Zusätzlich beziehen wir zu 95 % (WJ 24/25) unseres zugekauften Stroms aus erneuerbaren Quellen.

Wir setzen auf kontinuierliche Verbesserung, energieeffiziente Prozesse und faire Partnerschaften entlang der gesamten Wertschöpfungskette. Als lokal agierendes Unternehmen übernehmen wir Verantwortung – für unsere Mitarbeiter:innen, unsere Partner und die Gesellschaft. Mit dieser Broschüre möchten wir Ihnen einen Einblick in unsere nachhaltige Entwicklung geben – und transparent zeigen, wie die SPL TELE Gruppe die Verbindungen der Zukunft aktiv mitgestaltet.

### Geschäftsführung der SPL TELE Gruppe



Florian Schütz

A handwritten signature in white ink, appearing to be 'F. Schütz', written over a white line that extends from the caption area.

# INHALT

<b>01</b>	<b>SPL TELE IM ÜBERBLICK</b>	<b>6</b>
	Unser Unternehmen (B1) .....	7
	Unsere Wertschöpfungskette (B1) .....	8
	Zertifizierungen (B1) .....	9
	Unsere Geschäftsbeziehungen (C1) .....	9
	Unsere Geschäftsfelder (C1) .....	10
<hr/>		
<b>02</b>	<b>UNTERNEHMENSWERT UND FÜHRUNGSANSATZ</b>	<b>11</b>
	Unsere Vision (C1) .....	11
	Unsere Werte (C1) .....	11
	Unsere Strategie (C1) .....	11
	Was wollen wir erreichen (B2, C2) .....	13
	Wie wollen wir das erreichen? (B2, C2) .....	14
	Was sind unsere Chancen und Risiken? .....	15
	Was haben wir erreicht? .....	17
<hr/>		
<b>03</b>	<b>ENERGIE UND KLIMA</b>	<b>18</b>
	Co <sub>2</sub> -Emissionen (B3, C3) .....	18
	Abfallwirtschaft (B7) .....	19

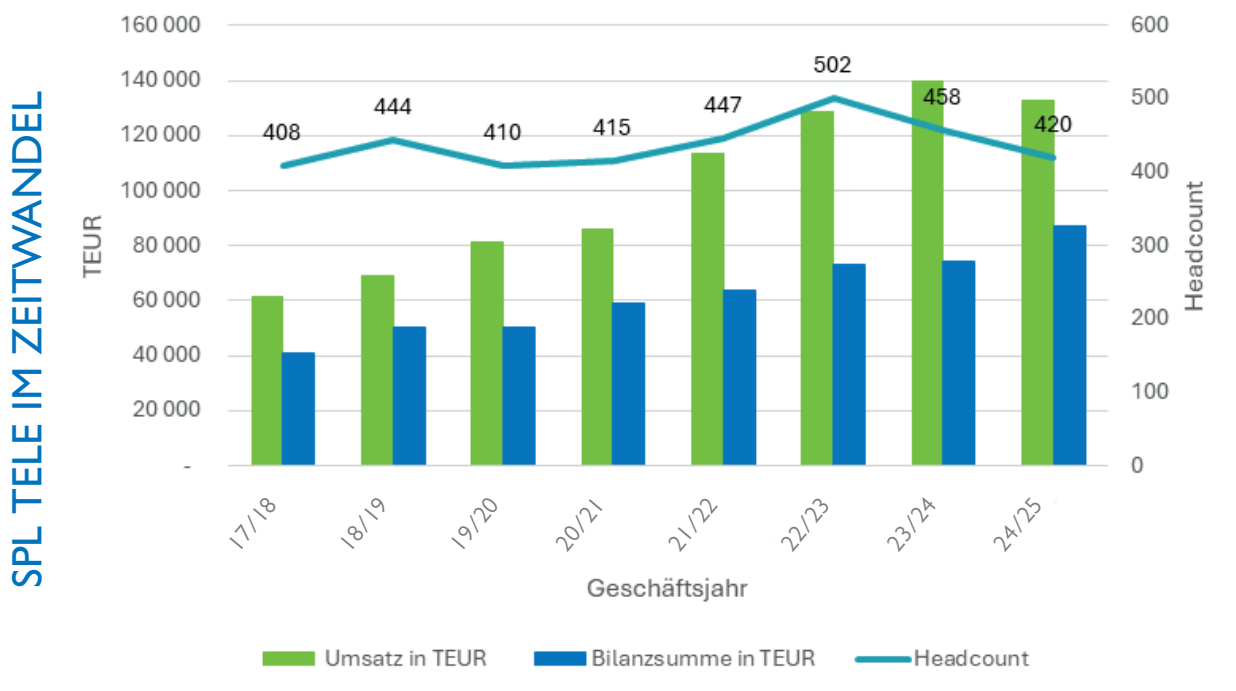
# INHALT

<b>04</b>	<b>BELEGSCHAFT UND GESELLSCHAFT</b>	<b>20</b>
	Arbeitnehmer:innen nach Geschlecht und Region (B8).....	20
	Arbeitnehmer:innen nach Geschlecht, Region, Beschäftigungsverhältnis und Art des Vertrages (B8) .....	22
	Fluktation der Belegschaft (B8).....	23
	Zusätzliche Merkmale der Arbeitskräfte (C5) .....	24
	Gesundheit und Arbeitssicherheit (B9).....	24
	Menschenrechtspolitik (B11, C6, C7) .....	25
	Vergütung und Weiterbildung (B10).....	25
<hr/>		
<b>05</b>	<b>GOVERNANCE UND UNTERNEHMENS- FÜHRUNG</b>	<b>26</b>
	Code of Conduct (B2).....	26
	Warum wir nach VSME berichten (B2) .....	27
	SDGs zu denen wir uns committen (B2).....	27
<hr/>		
<b>06</b>	<b>IMPRESSUM</b>	<b>28</b>
<b>07</b>	<b>ANHANG</b>	<b>29</b>



# SPL TELE

## IM ÜBERBLICK



**132,5 MEUR**

(140,0 MEUR)



**Umsatz**

**86,9 MEUR**

(74,2 MEUR)



**Bilanzsumme**

**3 004,7 t**

(3 716,2 t)



**tCO<sub>2</sub>qu**

**37,9%**

(32,3%)



**E-Autos**

**24/25**

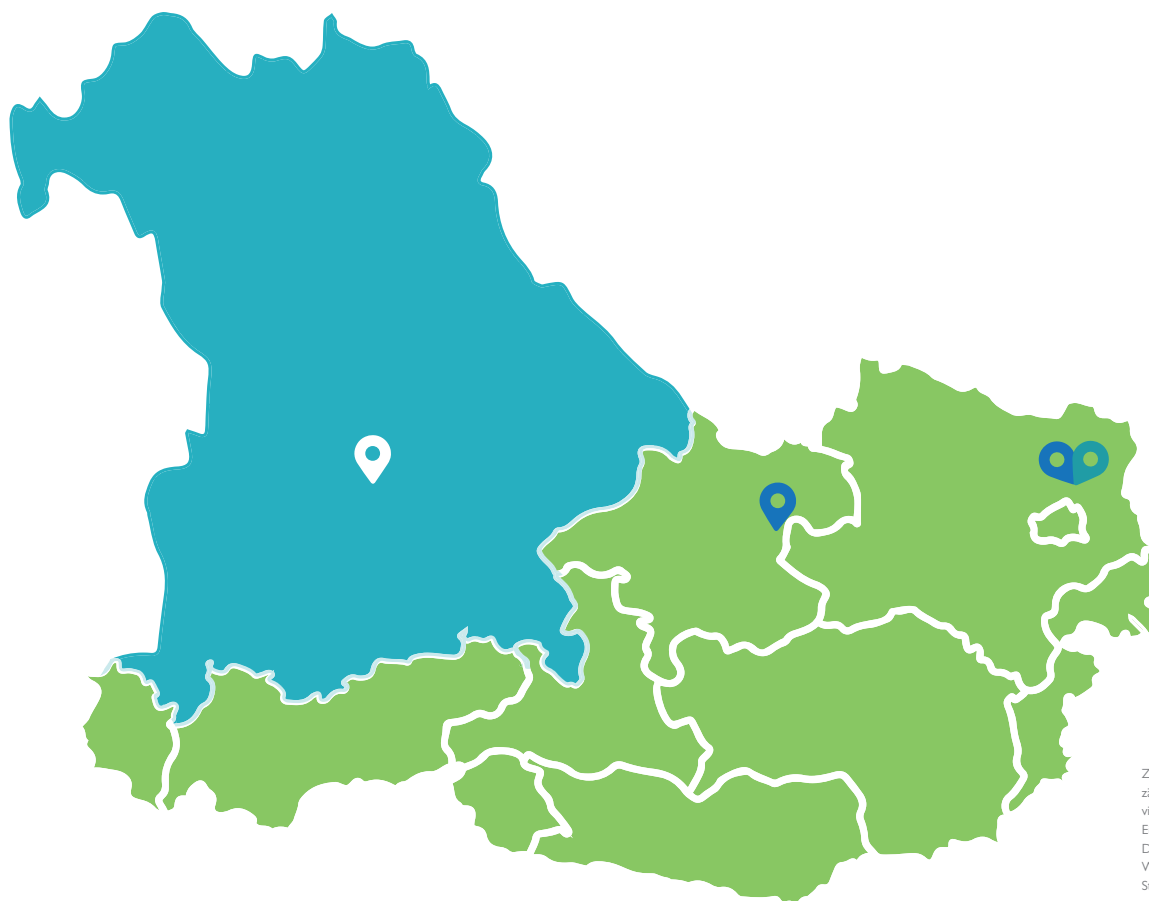
23/24

**GJ**

**April - März**

In den vergangenen fünf Jahren konnte SPL TELE ein kontinuierliches und nachhaltiges Umsatzwachstum verzeichnen. Dieses Wachstum wurde maßgeblich durch essenzielle Key Accounts getragen, deren Zusammensetzung sich im Zeitverlauf dynamisch verändert hat. Die breite Diversifikation der Geschäftsfelder innerhalb der SPL TELE trägt wesentlich zu einem stabilen Risikomanagement bei: Schwankungen in einzelnen Bereichen können durch die Performance anderer Geschäftsfelder ausgeglichen werden.

Die Personalentwicklung war in den letzten Jahren stark geprägt von konzerninternen Umstrukturierungen und organisatorischen Anpassungen. Besonders hervorzuheben ist die Ausgliederung der electrify GmbH als eigenständige Gesellschaft sowie die damit verbundene Personalübertragung im letzten Geschäftsjahr.



Zu unseren Standorten in Österreich zählen Wien, Wolkersdorf im Weinviertel und Asten in Oberösterreich. Ein weiterer Standort befindet sich in Deutschland – Friedberg in Bayern. Weitere Informationen zu unseren Standorten und Lager siehe Anhang.

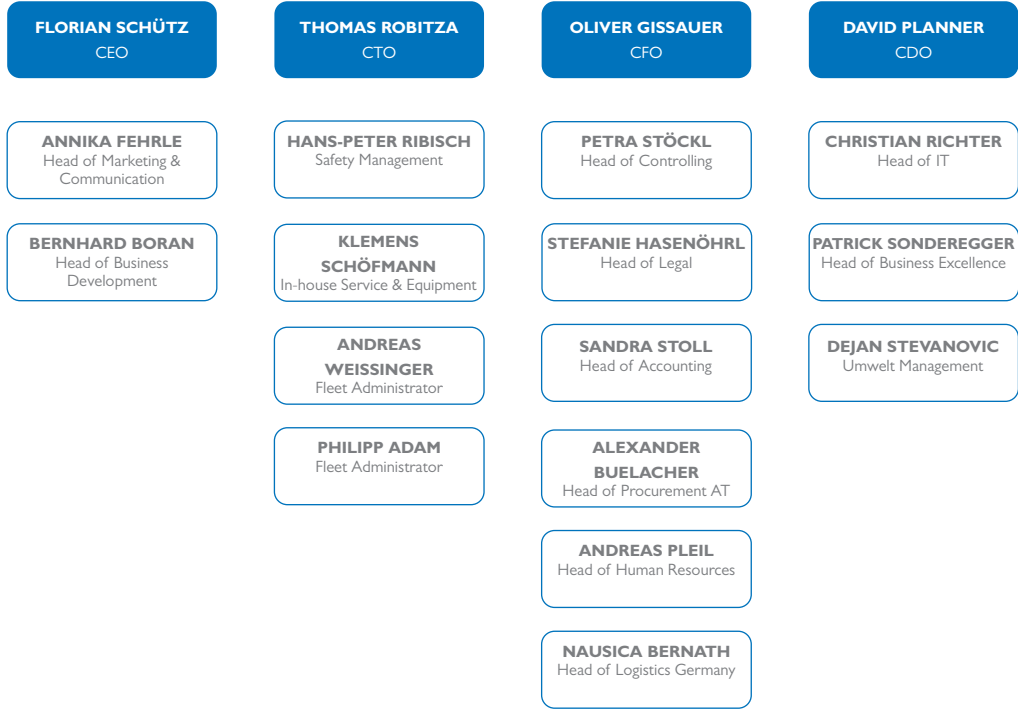
## UNSER UNTERNEHMEN (BI)

Die SPL TELE hat ihren Sitz in der Johann-Galler-Straße 39, 2120 Wolkersdorf im Weinviertel. Die VSME-Berichterstattung erfolgt konsolidiert nach dem Basic Module. Darüber hinaus werden wesentliche Inhalte des Comprehensive Module abgedeckt.

Der Konzern der SPL TELE Gruppe umfasst folgende Gesellschaften :

GESELLSCHAFT	ADRESSE	KOORDINATEN
SPL TELE Group GmbH	AT-2120 Wolkersdorf im Weinviertel	48.37124° N, 16.49974° E
SPL TELE GmbH & Co KG	AT-2120 Wolkersdorf im Weinviertel	48.37124° N, 16.49974° E
SPL TELE Transmission GmbH	AT-2120 Wolkersdorf im Weinviertel	48.37124° N, 16.49974° E
SPL TELE GmbH	AT-2120 Wolkersdorf im Weinviertel	48.37124° N, 16.49974° E
SPL TELE Germany GmbH	D-86316 Friedberg	48.53897° N, 10.88536° E
SPL TELE Germany Beteiligungs GmbH	D-86316 Friedberg	48.53897° N, 10.88536° E
KELOG Logistik GmbH	AT-2120 Wolkersdorf im Weinviertel	48.37124° N, 16.49974° E

# ORGANIGRAMM DER SPL TELE



## UNSERE WERTSCHÖPFUNGSKETTE



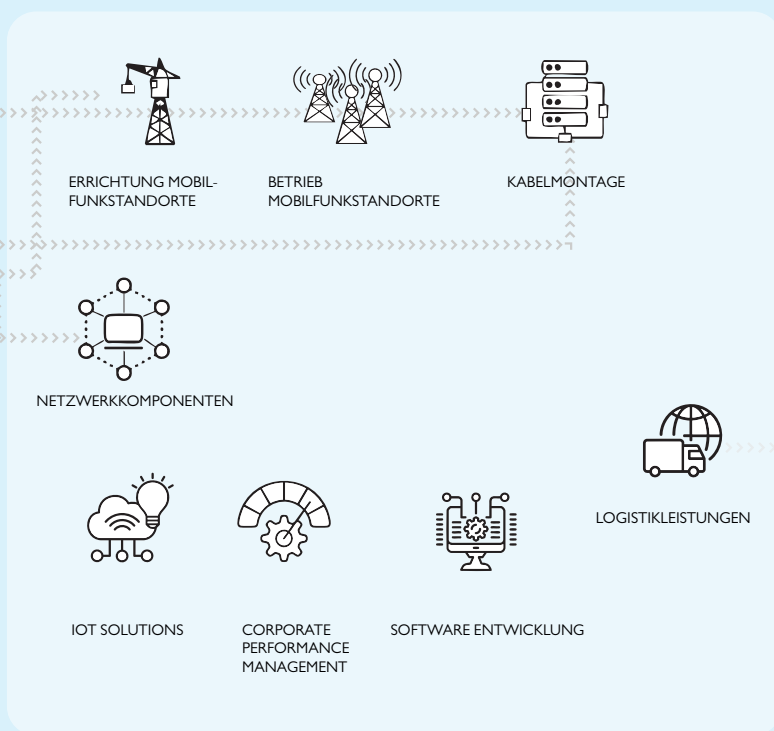
## UNSERE GESCHÄFTS- BEZIEHUNGEN (CI)

Das Kerngeschäft der SPL TELE Gruppe umfasst überwiegend den Mobilfunksektor in den Ländern Österreich und Deutschland. Unsere Kundenbeziehungen befinden sich ausschließlich im B2B-Bereich. Unsere Kunden- sowie auch Lieferantenbeziehungen sind von langfristiger Natur und erstrecken sich über unsere oben angeführten Geschäftsfelder. Wir haben in etwa 1.400 Lieferanten, die im Geschäftsjahr 24/25 mindestens einmal von uns beauftragt wurden.

## ZERTIFIZIERUNGEN (BI)



Gemeinsam nachhaltig.  
Heute und morgen.



EXTERNE DIENSTLEISTER



## UNSERE GESCHÄFTSFELDER CI

### Mobile Netze AT Planung & Errichtung

Das Geschäftsfeld Mobile Netze AT Planung und Errichtung bildet das Kerngeschäft des Unternehmens. Die Planung und Umsetzung neuer Telekommunikationsstandorte – inklusive Behördenwege – werden bis zur finalen Freigabe für den Kunden übernommen.

### Mobile Netze AT Betrieb & Wartung

Das Geschäftsfeld umfasst nicht nur Störungsbehebungen, Reparaturen und Austausch von Netzwerkkomponenten, sondern ebenfalls jährliche Wartungsarbeiten im Rahmen von Servicerungen oder laufende Kontrollen.

### Mobile Netze DE

Das Geschäftsfeld Mobile Netze DE wickelt im Wesentlichen dieselben Agenden ab wie MN AT P&E. Jedoch werden die Leistungen hier rein in Deutschland angeboten.

### Rimo-Systems (Kabel-Management System)

Rimo ist eine von SPL TELE entwickelte ERP-Software zur Projektabwicklung, die Aufträge, Bestellungen und Zeitschreibungen verwaltet und auch externen Telekommunikationskunden österreichweit zur Verfügung steht.

### Logistik

Am Standort Wolkersdorf werden spezialisierte Projektlogistik- sowie Montage- und Installationsleistungen erbracht, um interne Telekommunikationsprojekte effizient zu unterstützen.

### Kabelmontage

SPL TELE ist neben Mobilfunk auch im Transmission-Bereich aktiv, insbesondere bei Glasfaserprojekten auf Großbaustellen, die oft Nacht- und Wochenendarbeit erfordern.

### Enterprise & Carrier Solutions

Im Transmission-Bereich bietet SPL TELE umfassende Unterstützung durch ECS-Lösungen für Energie- und Telekommunikationsunternehmen, indem sie vor Ort Netzwerkkomponenten bereitstellt und serviert.

### Solution Designers (Power BI & CPM)

Die Solution Designers der SPL TELE entwickeln und vertreiben Business Intelligence-Lösungen, bieten CoaaS-Modelle für KMUs und unterstützen interne Controlling-Prozesse.

### IoT – Internet of Things

SPL TELE entwickelt eigene IoT-Lösungen auf Basis von LoRaWAN, um z. B. Strom- und Wasserzähler auch in schwer zugänglichen Bereichen zu überwachen – mit Bezug zu ESG-Reporting.



# UNTERNEHMENS- WERT UND FÜHRUNGSANSATZ (C2)

## UNSERE VISION

Mit gewachsenem Know-how zum Erfolg

Seit fast drei Jahrzehnten gestalten wir die Telekommunikationszukunft aktiv mit – mit technischer Expertise, Mut zur Innovation und dem Anspruch, stets ein verlässlicher Partner zu sein. Unser Know-how ist gewachsen – gemeinsam mit den Anforderungen unserer Kundschaft und der Dynamik des Marktes.

## UNSERE WERTE

Pioniergeist und Innovation

Erfahrung und kontinuierliche Verbesserung

Spitzentechnologie und Servicequalität

Umweltbewusstsein

Wir entwickeln gemeinsam mit unseren Kundinnen, Kunden und Partnern innovative, flexible Lösungen und setzen dabei auf langjährige Erfahrung, modernste Technologie und höchste Servicequalität. Nachhaltigkeit und Umweltschutz stehen ebenfalls im Mittelpunkt unseres Handelns.

## UNSERE STRATEGIE

Spezifische Lösungen, klare Ausrichtung

Mit Pioniergeist und Innovationsanspruch entwickelt SPL TELE maßgeschneiderte Telekommunikationslösungen, die zuverlässig, zukunftsorientiert und kundenzentriert sind. Nachhaltigkeit ist dabei ein zentraler Bestandteil der Unternehmensstrategie: 2024 wurde gemeinsam mit dem Terra Institute ein systematischer Prozess gestartet, um auf Basis der 17 UN-Nachhaltigkeitsziele strategische Handlungsfelder und konkrete Maßnahmen zu definieren. Ziel ist es, ökologische, soziale und ökonomische Aspekte ganzheitlich im Unternehmen zu verankern. Der Strategieprozess stützte sich auf eine doppelte Wesentlichkeitsanalyse und intensive Stakeholderdialoge, um relevante Themen zu identifizieren und zu priorisieren. Parallel dazu wurden Emissionsdaten systematisch erfasst, um Fortschritte messbar zu machen.

## DER STRATEGIEPROZESS IM ÜBERBLICK (C2)



„Vision sagt, wohin du willst. Strategie entscheidet, ob du dort ankommst.“

### 1) Themen identifizieren

Basierend auf der Kontext-, System- und Impactanalyse wurden für die SPL TELE relevanten Themenbereiche herausgearbeitet.

### 2) Doppelte Wesentlichkeitsanalyse

Risiken, Chancen und Auswirkungen wurden systematisch bewertet, um die wichtigsten Handlungsfelder für die SPL TELE zu definieren.

### 3) Stakeholderdialog & Strategieentwicklung

Die identifizierten Themen wurden gemeinsam mit Stakeholder validiert und in konkrete strategische Leitlinien überführt.

### 4) Nachhaltigkeitsbericht nach VSME & Monitoring

Auf Grundlage definierter Indikatoren und Kennzahlen wird die Wirksamkeit unserer Maßnahmen dokumentiert und laufend überprüft.



## ÜBERLEITUNG ESRS-STANDARDS (C2)

Die aus der Wesentlichkeitsanalyse abgeleiteten Themen zeigen, welche Bereiche für SPL TELE wesentlich sind, um nachhaltige Entwicklung wirksam zu gestalten:



- E I** **Klima & Energie**  
 Reduktion von THG Emissionen aus der eigenen Fahrzeugflotte  
 Elimination von THG Emissionen aus Energie
  
- S I** **Eigene Mitarbeiter & Gesellschaft**  
 Steigerung der Arbeitssicherheit
  
- G I** **GI Governance & Unternehmensführung**  
 Transparente, ethische und nachhaltige Unternehmens-  
 und Geschäftspraktiken  
 ESG-Verankerung auf Leitungsebene



## WAS WOLLEN WIR ERREICHEN? (B2, C2) ESRS-STANDARDS

Im Rahmen unseres Nachhaltigkeitsprogramms für SPL TELE haben wir uns ambitionierte und zugleich realistische Ziele gesetzt.

Key Target Nummer eins bildet die Reduzierung der Scope-1-Treibhausgasemissionen um 40% bis 26/27. Key Target Nummer zwei verfolgt das Ziel, die Scope-2-Emissionen vollständig zu eliminieren. Unser Social Key Target hat zum Inhalt, die Arbeitssicherheit in unserem Unternehmen weiterhin zu steigern und somit die Unfallrate um 20% bis 25/26 zu senken. Ein weiteres Ziel bildet unser viertes Key Target im Bereich Governance: Wir verfolgen die Sicherstellung höchster Integritätsstandards durch Nulltoleranz Politik im Bereich Korruption, Geldwäsche und Bestechung.

Diese Ziele bilden das Fundament unserer nachhaltigen Vision und werden kontinuierlich überprüft und weiterentwickelt, um einen messbaren Beitrag zu Umwelt, Sozialem und guter Unternehmensführung zu leisten.

## WIE WOLLEN WIR DAS ERREICHEN? (B2, C2)

Zur Erreichung dieser Ziele wurden konkrete Maßnahmen entwickelt, die sowohl ökologische als auch soziale und unternehmensethische Aspekte berücksichtigen.

### Klima & Energie

Um die Scope-1-Emissionen bis 26/27 zu reduzieren und Scope-2-Emissionen bis 25/26 zu eliminieren setzen wir verstärkt auf ePKWs und eLKW's als Montageautos und werden Wärme, Klimatisierung und Strom ausschließlich aus erneuerbaren Energien beziehen und durch Photovoltaikanlagen weiterhin selbst produzieren.

### Mitarbeitende & Gesellschaft

Im Bereich Arbeitssicherheit setzen wir auf präventive Maßnahmen: Um unser Ziel zu erreichen, werden wir ab 25/26 halbjährliche Safety Walks einführen, um die Sicherheit am Arbeitsplatz kontinuierlich zu verbessern. Um höchste Sicherheitsstandards zu gewährleisten und um unsere Arbeitnehmenden bestens branchen- und unternehmensspezifisch im Bereich Klettern zu schulen, bilden wir interne Mitarbeitende zu qualifizierten Kursleitenden aus.

### Governance & Unternehmensführung

Um das Ziel der Nulltoleranz weiterhin zu erreichen, nutzen wir weiterhin unsere integrierte Whistleblower-Hotline. Weiters werden wir 26/27 einen detaillierteren Code of Conduct veröffentlichen, der die unternehmensinterne Policy schärft, sowie als Verhaltenskodex für Kunden und Lieferanten gilt.



## WAS SIND UNSERE CHANCEN UND RISIKEN?

Die Ausrichtung auf nachhaltige Ziele stärkt unsere Position als attraktiver Arbeitgeber.

Immer mehr Talente bevorzugen Unternehmen, die Verantwortung für Umwelt und

Gesellschaft übernehmen. Unser Engagement erhöht somit die Chancen, qualifizierte

Mitarbeitende zu gewinnen und langfristig zu binden.

### E I

#### Chancen

Dank unserer Performance bei direkten CO<sub>2</sub>-Reduktionen positionieren wir uns zusätzlich als treuer Partner für Kunden, die bemüht sind, ihre Scope-3-Emissionen nachhaltig zu senken.

Dies stärkt unsere Wettbewerbsfähigkeit und eröffnet neue Geschäftsmöglichkeiten im nachhaltig orientierten Markt.

Durch die schrittweise Umstellung der Montagefahrzeuge auf Elektroautos können wir unsere direkten CO<sub>2</sub>-Emissionen im täglichen Betrieb signifikant senken und somit unabhängiger von fossilen Brennstoffen werden.

Durch die vollständige Umstellung auf Grünstrom für Strom- und Wärmeversorgung können wir unsere Scope-2-Emissionen auf null senken. Zusätzlich steigert der geplante Bau einer zusätzlichen Photovoltaikanlage den Anteil an selbst erzeugtem Strom. Dies reduziert nicht nur die Abhängigkeit von externen Energieanbietern, sondern mindert auch die Risiken durch volatile Energiepreise.

### S I

Höhere Sicherheitsstandards und Abläufe können nicht nur die Aufmerksamkeit der Mitarbeitenden schärfen und die Fehleranfälligkeit senken, sondern auch SPL TELE nach außen als verantwortungsbewussten und fortschrittlichen Arbeitgeber positiv präsentieren.

Bei Safety Walks können auch umweltrelevante Gefahren (z. B. Leckagen, Abfallmanagement) erkannt und behoben werden.

Verfügbarkeit eines Kletter-Moduls hängt nicht von externen Anbietern ab, Wartezeiten auf Kurse können vermieden werden. Regelmäßige Auffrischung senkt die Unfallrate und schützt Mitarbeitende. Wodurch sich Mitarbeitende wertgeschätzt fühlen, da in ihre Sicherheit investiert wird.

### G I

Die Einführung eines klar definierten und aktualisierten Code of Conduct stärkt Transparenz und Verbindlichkeit in Bezug auf ethische Standards, Compliance und ESG-Ziele. Dies reduziert potenzielle Regelverstöße und erhöht das Vertrauen von Investoren, Geschäftspartnern und weiteren Stakeholdern. Ein transparenter Code of Conduct fördert ethisches Verhalten und Sicherheit für Mitarbeitende.



## E I

### Risiken

Die vollständige Umstellung auf Elektrofahrzeuge setzt voraus, dass sowohl die Reichweiten moderner eKFZ als auch die Ladeinfrastruktur flächendeckend verfügbar sind. Nur so können auch abgelegene Standorte zuverlässig erreicht werden. Eine unzureichende Infrastruktur könnte die Einsatzfähigkeit und Effizienz unserer Mobilitätsstrategie gefährden.

Durch den verstärkten Einsatz von Elektrofahrzeugen steigt unsere Abhängigkeit von Strompreisen. Schwankende Energiepreise, externes Laden und der höhere Verbrauch von eLKW's erhöhen die Mobilitätskosten und gefährden unsere Wirtschaftlichkeit.

Steigende Preise für Grünstrom können zu höheren Betriebskosten führen. Technische Defekte oder Systemstörungen können dazu führen, dass Photovoltaikanlagen vorübergehend oder über einen längeren Zeitraum außer Betrieb gesetzt werden. Dies hätte zur Folge, dass die geplante Eigenproduktion von Strom nicht gewährleistet ist.

## S I

Ein wesentliches Risiko bildet die Verletzungsgefahr des eigenen Montagepersonals bei der Errichtung, Wartung und Abbau von Sendemasten/Mobilfunkstandorten, die es zu minimieren gilt. Wenn Safety Walks jedoch von Mitarbeitenden als reine Kontrollmaßnahme wahrgenommen werden, kann dies zu Misstrauen, Ablehnung oder einer Verschlechterung der Sicherheitskultur führen. Dies gefährdet die Akzeptanz und Wirksamkeit der Maßnahme. Werden Safety Walks nicht regelmäßig oder ohne klare Struktur durchgeführt, bleibt die präventive Wirkung aus. Dadurch können Sicherheitslücken bestehen bleiben und das Risiko von Arbeitsunfällen steigt. Bei internen Kletterkursen trägt SPL TELE die volle Verantwortung für die Sicherheit der Teilnehmenden. Unzureichende Sicherheitsvorkehrungen oder fehlende Notfallkonzepte können zu Unfällen und rechtlichen Konsequenzen führen.

Fehlende Auffrischungen oder Updates der Sicherheitsrichtlinien für Ausbilder können dazu führen, dass veraltete oder unvollständige Informationen vermittelt werden. Dies erhöht das Risiko von Fehlverhalten und sicherheitsrelevanten Zwischenfällen.

## G I

Wie in jedem anderen Unternehmen besteht das potenzielle Risiko von Betrug, Korruption, Geldwäsche oder sonstigem Fehlverhalten sowie das Risiko von Reputations- und Rechtsschäden. Wenn der Code of Conduct zu komplex oder schlecht kommuniziert wird, kann er Widerstand oder Verwirrung auslösen.

## WAS HABEN WIR ERREICHT?

### Perfekt durchDACHt

Was 2022 mit einem Selbstexperiment begann, hat nur zwei Jahre später Platz für die nächste Generation „THOR 2.0“ gemacht. Auch wenn die Dächer an unseren Standorten bereits voll mit Photovoltaik ausgestattet sind, wollen wir unser Engagement für erneuerbare Energien weiter fortsetzen.

Deshalb haben wir am Headquarter in Wolkersdorf 5 Photovoltaik-Carports der neuesten Generation THOR 2.0, entwickelt von unserer Schwestergruppe electrify, mit 705 PV-Paneelen, 87 überdachten Sonnenparkplätzen und einer Leistung von 310 kWp errichtet und somit einen weiteren Meilenstein erreicht. Mit THOR 2.0 setzen wir neue Maßstäbe in der nachhaltigen Energiegewinnung und tragen aktiv zum Umweltschutz bei.



### Kununu Top Company Award

Unser Unternehmen wurde im Jänner 2025 erneut mit dem Kununu Top Company Award ausgezeichnet. Für uns ein positives Signal für eine starke Unternehmenskultur und ein großartiges Team.



### AC/CD Ladepark

Aus einer Idee wurde ein echtes Statement: Gemeinsam mit unserer Schwestergruppe electrify haben wir den AC/DC Drive-in, Österreichs innovativsten Ladepark, an unserem Headquarter in Wolkersdorf von Grund auf selbst entwickelt und umgesetzt. Von der ersten Skizze bis zum letzten Ladepunkt: alles aus einer Hand! Über 7.000 Stunden haben unsere Teams investiert – mit Know-how, Leidenschaft und dem klaren Ziel, neue Maßstäbe zu setzen. Entstanden sind 176 überdachte Stellplätze inklusive Photovoltaik-Carports. Insgesamt wurden 66 Ladepunkte geschaffen, davon 49 AC-Stationen und 7 ultraschnelle DC-Lader. Der Ladepreis wird von einem selbst entwickelten KI-Energiemanagement, dynamisch an Sonnenstand und Wetter anpasst.





# ENERGIE

## UND KLIMA (B2, C3)



SPL TELE hat angesichts globaler Klimarisiken seine Strategie gezielt weiterentwickelt, um die Abhängigkeit von fossilen Ressourcen zu verringern, die Energieeffizienz zu steigern und die Resilienz gegenüber Klimafolgen zu erhöhen.

Nachhaltigkeit ist seit Jahren fest in allen Unternehmensentscheidungen verankert und einem klaren Prüfraum unterzogen: wirtschaftlich tragfähig, ethisch verantwortbar und im Einklang mit ökologischen Zielen sowie den Erwartungen unserer Stakeholder.

Das Unternehmen setzt konsequent auf erneuerbare Energien, investiert in ressourcenschonende Technologien und orientiert sich an steigenden Umwelt- und Sozialstandards sowie regulatorischen Vorgaben, um ein verantwortungsvolles Geschäftsmodell für kommende Generationen zu sichern.

### CO<sub>2</sub> EMISSIONEN

In den Geschäftsjahren 23/24 und 24/25 wurde erstmals eine CO<sub>2</sub>-Bilanz erstellt. Der Schwerpunkt lag auf den direkten Emissionen (Scope 1) sowie den indirekten Emissionen aus eingekaufter Energie (Scope 2). Die Treibhausgasbilanz umfasst Daten des SPL TELE Konzerns sowie des electrify Konzerns. Die Einbeziehung beider Konzerne erfolgt aufgrund der gemeinsamen Nutzung eines Gebäudes mit zentraler Energieabrechnung und interner Kostenverteilung. Dadurch lassen sich die Emissionen nicht eindeutig einem einzelnen Unternehmen zuordnen.

Unsere direkten Emissionen konnten im Jahr 24/25 von 1.575,10 Tonnen (23/24) auf 1.135,2 Tonnen gesenkt werden – ein wesentlicher Meilenstein. Ausschlaggebend war die konsequente Umstellung der Fahrzeugflotte. Mit Stichtag 31.03.2025 sind 41,8 % aller Firmenfahrzeuge elektrisch betrieben. Zudem wurden in Österreich im Geschäftsjahr 24/25 keine fossilen Energien für die Wärme- oder Kälteversorgung eingesetzt.

Der gesamte Strombedarf in Österreich wird bereits zu 100 % durch zertifizierten Grünstrom gedeckt. Zusätzlich wird ein erheblicher Teil des Stroms durch firmeneigene Photovoltaikanlagen erzeugt. In Deutschland haben wir uns für das Geschäftsjahr 26/27 das Ziel gesetzt auch hier auf reinen Öko-Strom umzustellen.

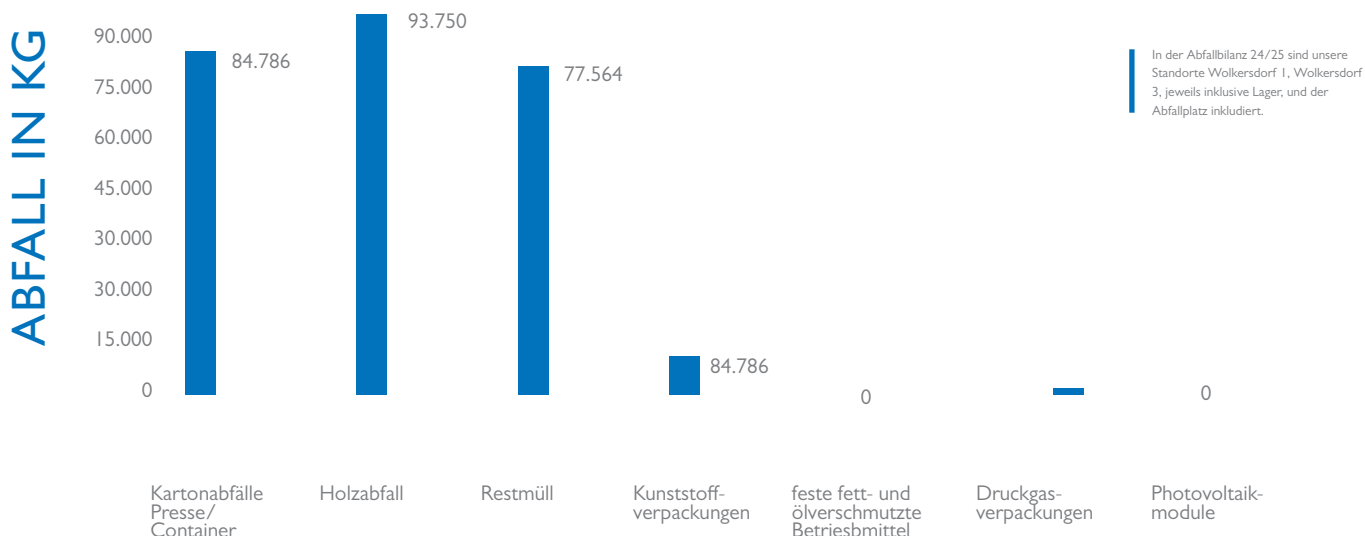
in Mwh	aus erneuerbarer Energie	aus nicht erneuerbarer Energie	Summe
Strom	43 179	864,92	43 821,16
Treibstoffe	222,76	4 456,67	4 679,43
<b>Summe</b>	<b>43 401,76</b>	<b>5 321,59</b>	<b>48 500,59</b>

Der Gesamtenergieverbrauch der SPL TELE lag im Geschäftsjahr 24/25 bei 48 500,59 MWh. Wobei unser gesamter Strom zu 98% und unsere Treibstoffe zu 5% aus erneuerbaren Energien bestehen.

## ABFALLWIRTSCHAFT (B7)

Unser operatives Abfallwirtschaftskonzept regelt die getrennte Erfassung, Lagerung und Übergabe aller relevanten Abfallfraktionen – von Altpapier über Verpackungsmaterial bis hin zu Sonderabfällen – an den Standorten WODO I und WODO3.

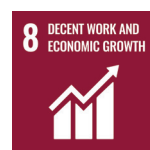
Für jede Fraktion stehen geeignete, gekennzeichnete Sammelbehälter bereit. Die Entsorgungswege sind klar definiert: Abfälle werden von den jeweiligen Entstehungsorten über Sammel- und Übergabezonen bis zur fachgerechten Übergabe an zertifizierte Entsorgungsunternehmen geführt. Regelmäßige Kontrollen und Mitarbeiterschulungen sichern die Einhaltung der Vorgaben und fördern das Bewusstsein für Ressourcenschonung. So leisten wir einen aktiven Beitrag zur Kreislaufwirtschaft und zum Umweltschutz.





# BELEGSCHAFT UND GESELLSCHAFT

SPL TELE verfolgt eine klare Personalstrategie, die auf Wertschätzung, Sicherheit und Entwicklung basiert. Der österreichische Standort ist an einen internen Verhaltenskodex gebunden, der faire Bezahlung, Antidiskriminierung und sichere Arbeitsbedingungen garantiert. Wir fördern Diversität, Chancengleichheit und den Zugang zu beruflicher Weiterbildung – unabhängig von Herkunft, Geschlecht, Alter oder Religion. Dazu zählt auch der gezielte Aufbau von Frauen in technischen und leitenden Positionen.



## ARBEITNEHMER:INNEN NACH GESCHLECHT UND REGION

Wir beschäftigen insgesamt 405,92 Dienstnehmer:innen nach FTE zum Stichtag 31.03.2025 in Österreich und Deutschland, wobei wir einen branchenüblichen, stark männer-dominierenden Anteil aufweisen. In Österreich verweisen wir einen Männeranteil von 82,33% (23/24: 81,73%), in Deutschland 85,47% (23/24: 82,20%).

in FTE	Österreich		Deutschland		Summe	
	23/24	24/25	23/24	24/25	23/24	24/25
MÄNNLICH	338,99	313,51	21,47	21,47	360,46	334,98
WEIBLICH	75,79	67,29	4,65	3,65	80,44	70,94
<b>SUMME</b>	414,78	380,8	26,12	25,12	440,9	405,92



## ARBEITNEHMER:INNEN NACH GESCHLECHT, REGION, BESCHÄFTIGUNGSVERHÄLTNIS UND ART DES VERTRAGES (B8)

In unserem Unternehmen gibt es ausschließlich unbefristete Beschäftigungsverhältnisse (mit Ausnahme Praktika). Davon verzeichnen wir im Jahr 24/25 in Österreich 35 Personen mit Teilzeitanstellung und 360 Personen mit Vollzeitanstellung. Wobei in Österreich 85,71 % (23/24: 82,50%) und in Deutschland 50,00% (23/24: 50,00%) der Teilzeitangestellten weiblich sind.

Anzahl/ Art der Verträge	Österreich		Deutschland		Summe	
	23/24	24/25	23/24	24/25	23/24	24/25
<b>Vollzeit</b>	<b>391</b>	<b>360</b>	<b>25</b>	<b>24</b>	<b>416</b>	<b>384</b>
davon männlich	335	311	21	21	356	332
davon weiblich	56	49	4	3	60	52
<b>Teilzeit</b>	<b>40</b>	<b>35</b>	<b>2</b>	<b>2</b>	<b>42</b>	<b>37</b>
davon männlich	7	5	1	1	8	6
davon weiblich	33	30	1	1	34	31
<b>unbefristet</b>	<b>431</b>	<b>395</b>	<b>27</b>	<b>26</b>	<b>458</b>	<b>421</b>
davon männlich	342	316	22	22	364	338
davon weiblich	89	79	5	4	94	83
<b>befristet</b>	<b>0</b>	<b>0</b>	<b>0</b>	<b>0</b>	<b>0</b>	<b>0</b>
<b>Summe</b>	<b>431</b>	<b>395</b>	<b>27</b>	<b>26</b>	<b>458</b>	<b>421</b>





## FLUKTUATION IN DER BELEGSCHAFT (B8)

Im Geschäftsjahr 24/25 beträgt die Arbeitnehmerfluktuation 11,50% und ist somit um 7,90% geringer als im Vorjahr. Die Personalentwicklung war in den letzten Jahren stark geprägt von konzerninternen Umstrukturierungen und organisatorischen Anpassungen. Besonders hervorzuheben ist die Ausgliederung der electrify GmbH als eigenständige Gesellschaft sowie die damit verbundene Personalübertragung im letzten Geschäftsjahr.

%	23/24	24/25
Arbeitnehmerfluktuation	19,4	11,5

## ZUSÄTZLICHE MERKMALE DER ARBEITSKRÄFTE (C5)

Wir beschäftigen insgesamt 405,92 Dienstnehmer:innen nach FTE zum Stichtag 31.03.2025 in Österreich und Deutschland, wobei wir einen branchenüblichen, stark männerdominierenden Anteil aufweisen. In Österreich verweisen wir einen Männeranteil von 82,33% (23/24: 81,73%), in Deutschland 85,47% (23/24: 82,20%).

HC	23/24	24/25
Gesamtanzahl der im Unternehmen tätigen Fremdarbeitskräfte - Selbstständige – Leiharbeitskräfte <sup>1</sup>	22	15

<sup>1</sup> Fremdarbeitskräfte werden definiert als Selbstständige oder Personen, die von Agenturen zur Verfügung gestellt werden, die in erster Linie im Bereich der „Vermittlung und Überlassung von Arbeitskräften“ (NACE-Code N78) (als Manpower) tätig sind. Leiharbeitskräfte sind definiert als Arbeitskräfte, die über ein externes Personaldienstleistungsunternehmen angestellt sind und reguläre Arbeitsaufgaben unter Aufsicht des SPL TELE Managements ausführen (d. h. sie erhalten Aufgaben vom SPL TELE Management und sind diesem unterstellt).

Die SPL TELE setzt 4 Leiharbeitskräfte im Lager von den Firmen TTI Personaldienstleistung GmbH & Co KG, THG Personal GmbH und Yakabuna GmbH ein. Darüber hinaus werden 11 Personen auf selbständiger Basis beschäftigt.

Die SPL TELE weist ein **Geschlechterverhältnis Frauen : Männer im Management Level von 1:4** auf. Wobei das Management-Level als jene Ebene definiert wurde, auf der Personen direkte Verantwortung für Mitarbeiter tragen.

## GESUNDHEIT UND ARBEITSSICHERHEIT (B9)

Im Bereich Gesundheitsschutz setzen wir auf Prävention und gezielte Begleitung – unter anderem durch Sicherheitsbeauftragte, arbeitsmedizinische Betreuung und psychosoziale Unterstützungsangebote.

Im Geschäftsjahr 24/25 konnten wir erneut die Anzahl der Todesfälle von 0 erreichen. Zum 31.03.2025 verzeichnen wir 14 meldepflichtige Arbeitsunfälle, wobei die Ausfallhäufigkeit 3,6 beträgt.

Anzahl	Österreich		Deutschland		Summe	
	23/24	24/25	23/24	24/25	23/24	24/25
Prozentsatz der Personen unter den Arbeitskräften des Unternehmens, die auf der Grundlage gesetzlicher Anforderungen oder anerkannten Normen oder Leitlinien vom Managementsystem für Gesundheit und Arbeitssicherheit des Unternehmens abgedeckt sind in %	100	100	100	100	100	100
Todesfälle <sup>2</sup>	0	0	0	0	0	0
meldepflichtige Arbeitsunfälle	16	12	1	2	17	14
Unfallhäufigkeit <sup>3</sup>	14,8	15,5	47,3	73,4	20,7	19,1
Lost-Time Injury Rate (Ausfallhäufigkeit) <sup>4</sup>	4	3,1	9,5	23	4,1	3,6

<sup>2</sup> Todesfälle: Zahl der Todesfälle, die auf arbeitsbedingte Verletzungen zurückzuführen sind, für Arbeitskräfte des Unternehmens: Tod von Arbeitskräften des Unternehmens infolge einer arbeitsbedingten Verletzung, wenn die betreffende Person aufgrund der Verletzung innerhalb von 12 Monaten verstirbt  
<sup>3</sup> Berechnung der Unfallhäufigkeit: Häufigkeit der Arbeitsunfälle; (Anzahl der Arbeitsunfälle \* 1 000 000) : geleistete Stunden  
<sup>4</sup> Berechnung Lost-Time Injury Rate: Häufigkeit der Arbeitsunfälle mit Ausfallzeit; Arbeitskräfte des Unternehmens und/ oder Auftragnehmer: die Anzahl der Arbeitsunfälle mit Ausfallzeit (Todesfälle und Arbeitsunfälle mit Ausfallzeit) \* 1 000 000 Arbeitsstunden

## MENSCHENRECHTSPOLITIK (B I I, C6, C7)

Unser Unternehmen bekennt sich zu dem Code of Conduct des Verbandes der Bahnindustrie in Deutschland (VDB), welcher unter anderem die Förderung der Menschenrechte zum Inhalt hat. Wir halten klar die Menschenrechte gemäß der UN-Menschenrechtscharta ein. Weiters halten wir uns an die Kernarbeitsnormen der ILO. In unserem Unternehmen steht ein Whistleblower-Kanal zur Verfügung, über den interne Compliance-Themen vertraulich gemeldet werden können. Alle Hinweise werden sorgfältig geprüft und entsprechend bearbeitet.

0	Fälle von Kinderarbeit
0	Fälle von Zwangsarbeit
0	Fälle von Menschenhandel
0	Fälle von Diskriminierung, einschließlich Belästigung
0	Zahl der Beschwerden, die über Kanäle eingereicht werden, über die Arbeitskräfte des Unternehmens Bedenken äußern können
0	Anzahl der Verurteilungen zu Geldstrafen für Verstöße gegen Gesetze zur Korruptions- und Bestechungsbekämpfung
0	Gesamtbetrag der Geldstrafen für Verstöße gegen Gesetze zur Korruptions- und Bestechungsbekämpfung
0	schwerwiegende Menschenrechtsprobleme und -vorfälle im Zusammenhang mit den Arbeitskräften des Unternehmens
0	schwerwiegende Vorfälle in Bezug auf Menschenrechte, in denen das Unternehmen eine Rolle bei der Gewährleistung von Abhilfemaßnahmen für die Betroffenen übernommen hat

## VERGÜTUNG UND WEITERBILDUNG (B I 0)

Alle Dienstnehmenden des SPL TELE Konzerns erhalten einen angemessenen Lohn.

**Geschlechtsspezifisches Verdienstgefälle für Arbeitnehmende im Kalenderjahr 2024 in Österreich beträgt 16,72 %.** Der Gender Pay Gap in Deutschland wird auf Grund Mitarbeiteranzahl (<150 Arbeitnehmende) nicht ermittelt; die Zulagen für Techniker – überwiegend Männer – beeinflussen den GPG deutlich.

In Österreich sind 100% unserer gesamten Arbeitskräfte von Kollektivverträgen abgedeckt. Wobei nur ein Kollektivvertrag Anwendung findet. In Deutschland sind 93,75% unserer gesamten Arbeitskräfte durch Tarifverträge abgedeckt.

Ø Durchschnitt	männlich		weiblich		Summe	
	23/24	24/25	23/24	24/25	23/24	24/25
Trainingsstunden	17,7	20,3	11,2	11,6	16,3	18



# GOVERNANCE

## UND UNTERNEHMENSFÜHRUNG (B2)



Unsere Unternehmenspolitik basiert auf den zentralen Säulen Qualität, Sicherheit und Umweltbewusstsein – Werte, die maßgeblich zu unserem langfristigen Erfolg beitragen. Dazu setzen wir auf kontinuierliche Verbesserung, sorgfältige Einhaltung internationaler Standards und das aktive Einbinden unserer Mitarbeitenden in die Qualitätssicherung. Im Bereich Sicherheit sorgen wir für ein gesundes und sicheres Arbeitsumfeld und sind bestrebt, Risiken zu minimieren und mögliche Gefahrenquellen zu identifizieren und beseitigen.

### CODE OF CONDUCT

Unser Unternehmen bekennt sich zu dem Code of Conduct des Verbandes der Bahnindustrie in Deutschland (VDB) und orientiert sein Handeln an allgemeingültigen moralischen Werten und Prinzipien, insbesondere an Integrität, Transparenz, Rechtschaffenheit, Respekt vor der Würde des Menschen, Offenheit des Geschlechts, der Religion oder Weltanschauung, einer Behinderung, des Alters oder der sexuellen Identität. Wir lehnen Korruption und Bestechung im Sinne der entsprechenden UN-Konvention ab. Wir halten klar die Menschenrechte gemäß der UN-Menschenrechtscharta ein. Weiters halten wir uns an die Kernarbeitsnormen der ILO. Für das Geschäftsjahr 25/26 ist die Einführung eines erweiterten Code of Conduct vorgesehen, um verantwortungsvolles Handeln, Integrität und Transparenz noch stärker in unseren Unternehmensgrundsätzen zu verankern. Darüber hinaus haben wir in unserem Unternehmen einen strukturierten Beschwerdemechanismus etabliert, der allen Mitarbeitenden die Möglichkeit bietet, potenzielle Verstöße oder Bedenken vertraulich zu melden. Damit stellen wir sicher, dass Hinweise ernst genommen, sachgerecht geprüft und geeignete Maßnahmen ergriffen werden.

## WARUM WIR NACH VSME BERICHTEN

Mit dem freiwilligen VSME-Standard setzt SPL TELE bewusst auf einen strukturierten und praxistauglichen Rahmen zur Kommunikation unserer Nachhaltigkeitsaktivitäten. Als regional tätiges Unternehmen profitieren wir von einem Ansatz, der Wesentlichkeit, Transparenz und Umsetzbarkeit wirkungsvoll miteinander verbindet.

Der VSME-Standard ermöglicht es uns, unsere ökologischen und sozialen Maßnahmen gezielt darzustellen – mit klarem Bezug zu Risiken, Chancen und unserem konkreten Handeln. Gleichzeitig schaffen wir damit eine belastbare Grundlage für den Dialog mit Kundschaft, Lieferanten, Finanzpartnern und weiteren Stakeholdern.

Durch die Orientierung an den Modulen und Indikatoren des VSME-Standards gelingt es uns, unseren Nachhaltigkeitsbericht nachvollziehbar, vergleichbar und zukunftsorientiert zu gestalten. Er dient nicht nur als internes Steuerungsinstrument, sondern auch als Brücke zur europäischen Berichterstattung gemäß ESRS.

Unser Ziel ist es, Schritt für Schritt die Transparenz und Wirkung unserer Nachhaltigkeitsstrategie weiter zu stärken – datenbasiert, strukturiert und klar nachvollziehbar.

Nachhaltigkeit ist in unserer Strategie, unseren Werten sowie Zielen fest verankert. Für uns ist eine transparente Nachhaltigkeitsberichterstattung wichtig, um unseren Stakeholdern ein wahrheitsgetreues Bild unseres Unternehmens vermitteln zu können. Aus diesem Grund haben wir uns dafür entschieden das Base Module anzuwenden.

Wir wollen gemeinsam in eine transparente, nachhaltige Zukunft gehen.

## SDGS ZU DENEN WIR UNS VERPFLICHTEN





# IMPRESSUM

## **MEDIENINHABER & HERAUSGEBER**

SPL TELE GmbH

## **KONZEPTION & BERATUNG**

Terra Institute

## **DRUCK**

Druck.at

## **KONTAKT**

SPL TELE GmbH

Johann-Galler-Straße 39

A-2120 Wolkersdorf



# ANHANG

MODUL	INDIKATOR	STATUS & ANWENDBARKEIT	SEITE
B1	Grundlagen	Option A, konsolidierter Bericht	7ff
B2	Praktiken, Strategien und zukünftige Initiativen	Vision, Werte, Strategien und Handlungsfelder	11ff
B3	Energie und Treibhausgasemissionen	Energieverbrauch, Scope 1,2 und 3 für Geschäftsjahr 2024/2025 und Vorjahr vorhanden, THG-Intensität errechenbar	18
B4	Umweltverschmutzung	Nicht explizit behandelt	n.w.
B5	Biodiversität	Nicht explizit behandelt	n.w.
B6	Wasserverbrauch	Nicht explizit behandelt	n.w.
B7	Kreislaufwirtschaft & Ressourcennutzung	Operatives Abfallwirtschafts-konzept	19
B8	Belegschaft – Allgemeine Merkmale	2024/2025: 405,92 FTE, davon 334,98 männlich und 70,94 weiblich, 100% unbefristet	20ff
B9	Arbeitssicherheit & Todesfälle	Keine Todesfälle für 2024/2025 sowie im Vorjahr verzeichnet.	24
B10	Vergütung, Kollektivvertrag, Gender Pay Gap, Schulung	100% über Kollektivvertrag in Österreich, kein Tarifvertrag in Deutschland GPG: 19,97%	25
B11	Korruption & Geldwäsche	Keine Vorfälle oder Strafen im Bereich Korruption oder Geldwäsche in 2024/2025.	25
C1	Geschäftsmodell und Nachhaltigkeit	Produkt- bzw. Servicebeschreibung, Geschäftsbeziehungen	9ff
C2	Beschreibung der Praktiken, Strategien und zukünftigen Initiativen	Vision, Werte, Strategien und Handlungsfelder	11ff
C3	Ziele zur Reduzierung von Treibhausgasen und Klimawandel	Ziele, Maßnahmen, Chancen und Risiken	13ff
C4	Klimarisiken	Nicht explizit behandelt	n.w.
C5	Zusätzliche Merkmale der Belegschaft	Management-Level Gender Ratio: 1:4	24
C6	Menschenrechtsrichtlinien und -prozesse	Keine Beschwerden und Vorfälle	25
C7	Schwere Menschenrechtsverletzungen	Keine Vorfälle	25
C8	Einnahmen aus bestimmten Sektoren und Ausschluss von EU-Referenzwerten	Nicht anwendbar	n.w.
C9	Geschlechterdiversitätsquote im Leitungsgremium	Nicht anwendbar	n.w.

